

Naujienos

JAV akcijos į augimo kelią sugrįžti dar nepavyksta. Vakar dieną **S&P 500** indeksas fiksavo 1,2 proc. nuosmukį, o per dvi dienas jis susitraukė jau 3,56 proc., kas yra šių metų didžiausia poros dienų korekcija. Nors pagrindine tokios krypties priežastimi visi laiko nežinomybę kaip bus sprendžiamos problemos susijusios su 2013 metais pasibaigiančiomis papildomomis biudžeto išlaidomis ir didėjančiais mokesčiais bei suaktyvėjusiomis spekuliacijomis kaip Graikijai seksis gauti papildomą išmoką, kuri turėtų padėti šaliai toliau išlikti mokia valstybe. Paminėtina, kad didžiausią kapitalizaciją turinti **Apple** pastarąsias dienas pigo net 8 proc., kas dėl jos didžiulio svorio labai stipriai atspindėjo **S&P 500** indekso kritime. Žiūrint į ateinančių dienų horizontą rinkos kryptį greičiausiai lems kaip Graikijai sekmadienį balsuos dėl šalies biudžeto patvirtinimo ir ar pirmadienį bus priarta skirti papildomą paramą su skolų problemomis kovojančiai valstybei.

Nepanašu, kad po vakar užfiksuoto kritimo, šiandien rinkos yra pasirošusios atsigausti. **MSCI Asia Pacific** indeksas 9:30 val. Lietuvos laikų buvo sumažėjęs 0,3 proc. Investuojantys Australijoje buvo linkę pardavinėti turimus aktyvus po to kai šalies centrinis bankas sumažino augimo prognozę. Tuo tarpu Kinijoje paskelbus geresnius makroekonominius rodiklius ir lėtančius infliacijos tempus investuotojai vis vien nesiryžo aktyviai pirkti akcijas taip keliant jų kainą. Galiausiai didžiausia įtaką jaučiami ateinanti iš Japonijos. Čia indeksas jau smunka 5 dieną iš eilės.

Dow Jones Euro Stoxx 50 2012 gruodžio mėn. ateities sandoris rodo, kad prekyba Vakarų Europos biržose atsidarys ramiai – 09:30 val. ateities sandoris fiksuoja 0,04 proc. neigiamą pokytį.

Kadangi trečiadienį Vilniaus indeksas į labai neigiamas emocijas iš Europos ir JAV reagovalo nežymiai, vakar galėjome pastebėti reikšmingesnę korekciją. **NASDAQ OMX Vilnius** indekso vertė smuko 0,83 proc. 17 akcijų kaina pigo, o 2 kaina brango. Apyvarta rinkoje buvo 430 tūkst. eurų, o pagal aktyvumą daugiausiai prekiautos akcijos buvo **Apranga** bei **Ūkio bankas**. Drabužių mažmenininkės kaina smuko 1,93 proc. iki 2,03 euro, o nežinomai dėl perimto Žalgirio stadiono neišsiskaidant banko akcijos šį kart smuko 3,47 proc. Investuotojai taip pat buvo linkę išsiparduoti turimas **Panevėžio statybos tresto** akcijas. Šios prieš porą dienų kritusios žemiau 1 euro, dabar bekinuoja 0,93 euro. Procentine išraiška akcijos vertė vakar sumažėjo 4,12 proc.

Prekyba Rygoje vyko be jokių reikšmingų naujienų. Vertybinių popierių perleista buvo už 52 tūkst. eurų, o **NASDAQ OMX Riga** indeksas pakilo 0,35 proc. Viso biržoje įvyko 93 sandoriai iš kurių 37 buvo **Olainfarm** įmonės akcijos. Jos vertė nukrito 1,32 proc., o akcijų supirkiauta už 37,7 tūkst. latų. Net 5 proc. stiebsi **Ventspils nafta** įmonės vertė, tačiau apyvarta tiesėkė 2 tūkst. eurų.

Taline indeksas ketvirtadienį aiškios krypties neturėjo. Dienos pradžioje fiksavęs šioį tokį prieaugį bėgant laikui apsisvertė į neigiamą pusę, o prieš prekybos pabaigą svyravo ties atsidarymo lygiu. Galiausiai prekyba pasibaigė simbolišku 0,01 proc. vertės sumažėjimu. Prekyba itin aktyvi nebuvo, nes užfiksuota apyvarta tesudarė 274 tūkst., rinkoje nesimate institucinių investuotojų, dažniausiai perkančių dideliais kiekiais. Vakar po prekybos statybos bendrovės **Merko Ehitus** ir **Nordecon** paskelbė 9 mėn. veiklos rezultatus. Dar jų nežinant investuotojai **Nordecon** kainą užkėlė 3,48 proc., o **Merko** kainą išliko nepakitusi ties 5,8 euro.

Šaltinis: Nasdaq OMX ir BLOOMBERG

Vakar paskelbti pasaulio ekonominiai duomenys

ECB sprendimas dėl bazinės palūkanų normos. Siurprizų neįvyko, kaip ir tikėtasi bazinė palūkanų norma išliko ties 0,75 proc.

JAV praėjusios savaitės bedarystės paraiškų skaičius. Paskelbta, kad naujų paraiškų buvo 355 tūkst., kai prognozuota jų būsiant 10 tūkst. daugiau.

Šaltinis: BLOOMBERG

Planuojami pasaulio dienos ekonominiai duomenys

16:55 val. preliminarus lapkričio mėn. Mičigano universiteto vartotojų pasitikėjimo rodiklis. Laukiama, kad rodiklis bus 83, kai prieš mėnesį jis buvo 82,6.

17:00 val. rugsėjo mėn. didmeninių prekybos atsargų rodiklis. Skaičiuojama, kad palyginus su rugpjūčio atsargos išaugo 0,4 proc.

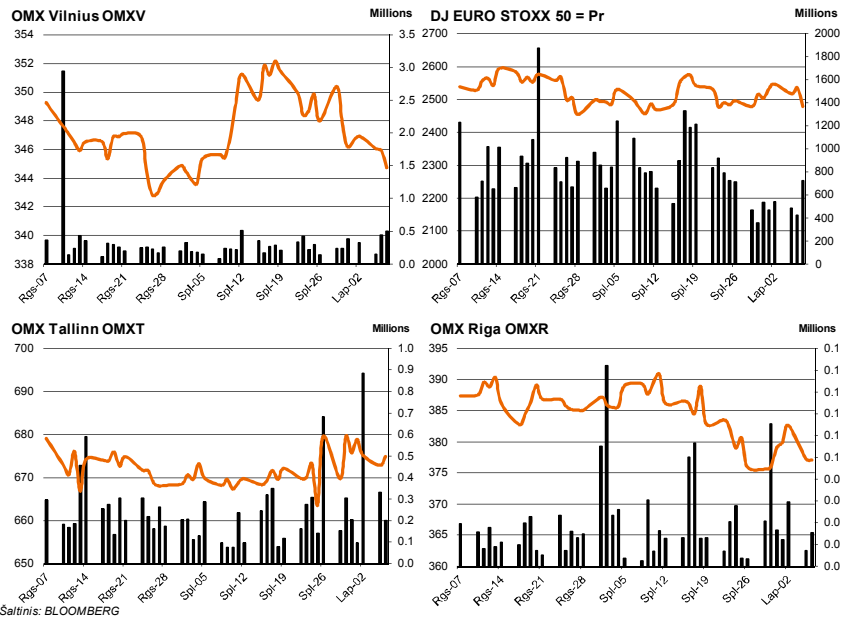
Šaltinis: BLOOMBERG

Planuojami Baltijos biržų dienos įvykiai

Linas Agro Group (LNA1L) – akcininkų teisių apskaitos diena

Anykščių vynas (ANK1L) – neilinis visuotinis akcininkų susirinkimas

Šaltinis: Nasdaq OMX



Baltijos šalių indeksai

Pavadinimas	Pask. Sand. data	Indekso vertė	Uždarymo prieš d.	Dienos pokytis	Mėnesio pokytis	Nuo metų pradžios	Metinis pokytis
OMX VILNIUS OMXV	2012.11.08	345.67	344.74	-0.83%	-1.03%	14.43%	-1.31%
OMX TALLINN OMXT	2012.11.08	668.23	673.09	-0.01%	0.51%	26.71%	16.60%
OMX RIGA OMXR	2012.11.08	389.34	375.86	0.35%	-2.72%	1.62%	-1.72%
OMX Baltic Benchmark TR	2012.11.08	511.23	510.33	-0.53%	-0.70%	17.52%	7.51%
OMX Baltic 10	2012.11.08	150.22	150.54	-0.55%	-0.58%	15.28%	2.86%

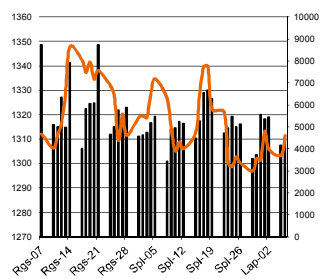
Šaltinis: BLOOMBERG

NASDAQ OMX Vilnius prekybos rezultatai

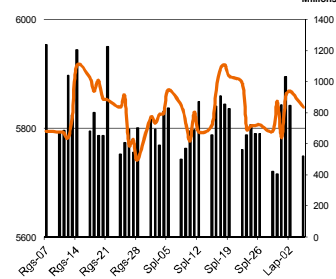
Pavadinimas	Pask. sand. data	Kaina	Vakar. užd. kaina	Dienos pokytis	Mėnesio pokytis	Nuo metų pradžios	Metinis pokytis	Kiekis	Apyvarta
Imonių Grupė Alita	2012.11.05	0.15	0.09	0.00%	-43.33%	-71.85%	-57.50%	101	15.2
Anykščių vynas	2012.10.19	0.13	0.13	0.00%	-2.33%	57.50%	46.51%	400	50.4
Apranga	2012.11.08	2.00	2.07	-1.93%	1.50%	39.61%	33.82%	24,526	51,500.5
Agrowill group	2012.11.08	0.15	0.16	-4.52%	-4.52%	3.50%	-17.78%	50	7.8
City service	2012.11.08	1.76	1.73	-1.73%	-5.03%	-13.53%	-23.42%	4,449	7,945.1
Dvarčionių keramika	2012.10.31	0.06	0.16	0.00%	0.00%	33.33%	33.33%	356	21.7
Grigiškės	2012.11.08	0.54	0.54	-0.92%	-0.19%	16.45%	0.37%	120	64.7
Gubernija	2012.10.25	0.08	0.08	0.00%	1.27%	-20.00%	-50.00%	576	45.5
Invalda	2012.11.08	2.34	2.00	-1.50%	-16.88%	1.39%	-2.72%	2,758	6,442.4
Klaipėdos baldai	2012.11.08	1.19	1.17	2.56%	0.84%	14.29%	20.00%	600	714.0
Klaipėdos nafta	2012.11.08	0.38	0.37	-0.80%	-2.63%	-5.13%	-6.80%	5,061	1,927.2
Kauno energija	2012.08.13	0.50	0.57	0.00%	0.00%	11.11%	0	0	0.0
Lietuvos dujos	2012.11.08	0.58	0.57	-1.75%	-2.77%	-6.34%	-6.50%	897	520.6
LESTO AB	2012.11.08	0.60	0.60	-0.50%	1.01%	7.32%	0.17%	8,293	4,923.1
LITGRID	2012.11.08	0.52	0.52	-0.19%	-0.19%	29.28%	24.05%	731	381.6
Lietuvos jūrų laivinkystė	2012.11.08	0.03	0.03	0.00%	-6.90%	-25.00%	-27.03%	1,500	43.5
Limarko laivinkystės kompanija	2012.10.26	0.05	0.05	0.00%	-27.42%	-50.00%	-63.71%	1,000	54.0
Linas	2012.10.25	0.07	0.07	0.00%	7.35%	-7.59%	-3.95%	5,150	354.2
Linas Agro Group	2012.11.08	0.57	0.56	-1.44%	-1.96%	35.56%	29.18%	1,211	688.0
Lietuvos energija	2012.11.05	0.41	0.40	0.00%	-2.20%	7.24%	2.30%	1,550	617.6
Panevėžio statybos trestas	2012.11.08	1.03	0.97	-4.12%	-10.58%	-14.68%	-25.90%	1,000	1,030.0
Pieno žvaigždės	2012.11.08	1.86	1.82	-0.55%	-2.16%	7.16%	10.57%	535	995.1
Rokiškio sūris	2012.11.08	1.38	1.34	-0.75%	-3.62%	2.47%	-6.93%	0	1,441.0
Šiaulių bankas	2012.11.08	0.25	0.24	-1.26%	-2.89%	-4.08%	-18.69%	4,480	1,084.2
Sanitas	2012.01.05	9.66	9.64	0.00%	-0.21%	7.11%	-4.17%	10	96.6
Snaigė	2012.11.07	0.52	0.51	0.00%	-1.73%	-2.67%	25.86%	300	154.8
TEO LT	2012.11.08	0.66	0.68	0.00%	3.66%	13.33%	11.29%	12,867	8,433.7
Ūkio bankas	2012.11.08	0.16	0.14	-3.47%	-10.90%	-19.65%	-40.85%	4,926	771.4
Utenos trikotažas	2012.11.08	0.18	0.20	-12.00%	-12.00%	-21.78%	-20.00%	2,000	356.3
Vilniaus baldai	2012.11.08	12.10	12.40	3.23%	5.79%	24.27%	21.90%	2,196	26,564.6
Vilniaus degtinė	2012.11.07	0.18	0.23	0.00%	26.67%	-8.80%	-24.00%	300	54.0
Vilkyški pieninė	2012.11.08	1.19	1.23	-0.81%	0.00%	1.67%	-6.15%	1,000	1,190.0

Šaltinis: BLOOMBERG

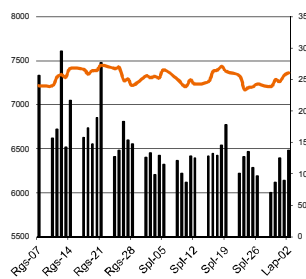
MSCI WORLD INDEX



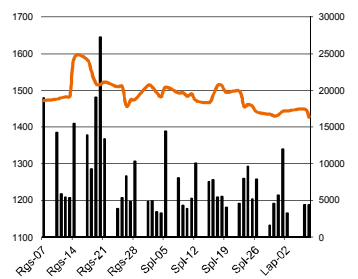
FTSE 100 INDEX



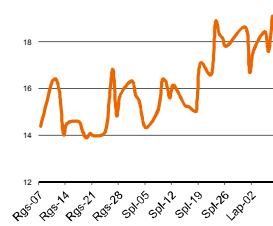
DAX INDEX



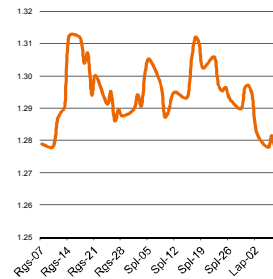
RUSSIAN RTS INDEX \$



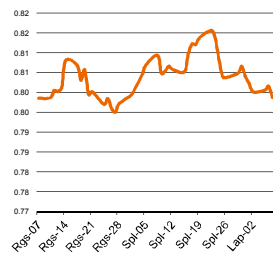
CBOE SPX VOLATILITY INDEX (VIX)



EUR/USD



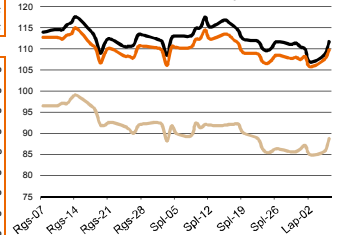
EUR/GBP



Pasaulio akcijų indeksai

Indekso pavadinimas	Šalis	Pask. sand. data	Indekso vertė	Indekso vertė diena prieš	Dienos pokytis	Mėnesio pokytis	Nuo metų pradžios	Metinis pokytis
Europa								
Euro Stoxx 50 Pr	ES	2012.11.09	2,496.09	2,479.10	0.00%	0.28%	7.02%	10.21%
FTSE 100 INDEX	Didžioji Britanija	2012.11.08	5,841.74	5,791.63	-0.27%	-0.59%	3.66%	5.78%
DAX INDEX	Vokietija	2012.11.08	7,291.21	7,232.83	-0.39%	-0.41%	22.15%	23.59%
CAC 40 INDEX	Pancūzija	2012.11.08	3,406.53	3,409.59	-0.06%	0.74%	7.84%	10.81%
IBEX 35 INDEX	Ispanija	2012.11.08	7,891.00	7,660.70	-0.48%	-1.57%	-11.00%	-8.59%
SWISS MARKET INDEX	Šveicarija	2012.11.08	6,655.77	6,697.63	0.24%	0.97%	13.10%	19.72%
FTSE MIB INDEX	Italija	2012.11.08	15,562.00	15,291.78	-0.64%	-2.00%	0.69%	0.81%
OBX STOCK INDEX	Norvegija	2012.11.09	418.61	405.90	0.00%	-3.17%	13.51%	14.43%
OMX STOCKHOLM 30 INDEX	Švedija	2012.11.08	1,079.91	1,056.40	-0.08%	-1.69%	6.85%	11.49%
OMX HELSINKI 25 INDEX	Suomija	2012.11.08	2,056.29	2,058.97	-0.12%	0.04%	5.89%	4.90%
OMX COPENHAGEN 20 INDEX	Danija	2012.11.08	504.23	476.61	-0.61%	-5.26%	21.47%	28.29%

Naftos kaina (SPOT USD/Barelį)



Besivystanti Europa

RUSSIAN RTS INDEX \$	Rusija	2012.11.09	1,500.67	1,410.27	-0.11%	-5.72%	1.95%	-6.88%
WSE WIG 20 INDEX	Lenkija	2012.11.08	2,400.99	2,325.15	0.56%	-1.61%	9.03%	0.97%
PFTS Index	Ukraina	2012.11.09	351.23	322.68	0.00%	-7.91%	-39.62%	-41.99%
BUDAPEST STOCK EXCH INDEX	Vengrija	2012.11.08	18,966.25	18,898.34	0.93%	1.10%	12.37%	17.77%
PRAGUE STOCK EXCH INDEX	Čekija	2012.11.08	985.52	989.37	-0.40%	-0.06%	8.15%	8.98%
CROATIA ZAGREB CROBEX	Kroatija	2012.11.08	1,754.83	1,776.55	-0.86%	0.77%	1.21%	-3.53%
BELEX15 INDEX	Serbija	2012.11.09	434.23	456.58	0.00%	4.31%	-8.51%	-15.20%
SOFIX INDEX	Bulgarija	2012.11.08	318.54	332.43	0.26%	4.17%	3.47%	-0.93%
BUCHAREST BET INDEX	Rumunija	2012.11.08	4,797.14	4,903.46	-1.15%	0.98%	11.76%	6.87%
ISE NATIONAL 100 INDEX	Turkija	2012.11.09	67,435.37	72,649.83	0.09%	6.84%	41.84%	29.43%

S. ir P. Amerika

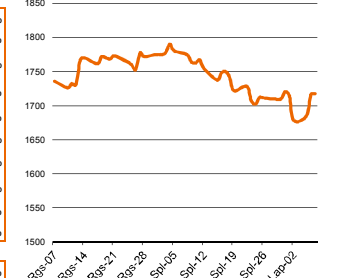
DOW JONES INDUS. AVG	JAV	2012.11.08	13,583.65	12,932.73	-0.94%	-4.91%	4.86%	8.75%
NASDAQ COMPOSITE INDEX	JAV	2012.11.09	3,112.35	2,937.29	-1.42%	-5.53%	11.15%	10.45%
S&P 500 INDEX	JAV	2012.11.08	1,455.88	1,394.53	-1.22%	-4.44%	9.53%	12.08%
BRAZIL BOVESPA INDEX	Brazilija	2012.11.08	59,317.15	58,517.35	-1.70%	-2.40%	1.36%	-0.04%
MEXICO IPC INDEX	Meksika	2012.11.08	41,756.96	41,010.98	-0.44%	-2.21%	10.12%	11.70%

Azija

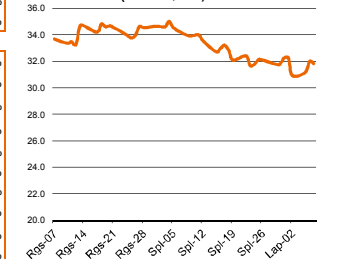
NIKKEI 225	Japonija	2012.11.09	8,772.14	8,837.15	-0.90%	-0.14%	3.57%	0.02%
HANG SENG INDEX	Honk Kongas	2012.11.09	21,056.66	21,566.91	-1.03%	1.94%	15.78%	6.64%
CSI 300 INDEX	Kinija	2012.11.09	2,317.48	2,245.41	-0.20%	-3.41%	-4.47%	-18.56%
BSE SENSEX 30 INDEX	Indija	2012.11.09	18,859.27	18,846.26	-0.66%	-0.38%	21.14%	7.83%
KOSPI INDEX	Pietų Korėja	2012.11.09	1,979.04	1,914.41	-0.52%	-3.77%	4.31%	-0.16%
FTSE Bursa Malaysia KLCI	Malajzija	2012.11.09	1,661.17	1,641.07	-0.06%	-1.40%	7.14%	10.09%
HO CHI MINH STOCK INDEX	Vietnamas	2012.11.09	394.43	385.60	0.29%	-1.77%	10.00%	-4.56%
STOCK EXCH OF THAI INDEX	Tailandas	2012.11.09	1,308.83	1,293.70	0.18%	0.27%	26.40%	33.91%
S&P/ASX 200 INDEX	Australija	2012.11.09	4,505.35	4,483.82	-0.49%	-0.96%	10.00%	2.67%
NZX 50 Gross Index	Naujoji Zelandija	2012.11.09	3,907.99	3,955.25	0.07%	1.28%	20.86%	18.02%

Šaltinis: BLOOMBERG

Aukso kaina (SPOT \$/OZ)

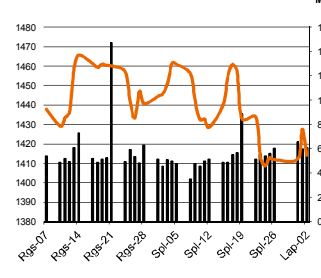


Sidabro kaina (SPOT \$/OZ)

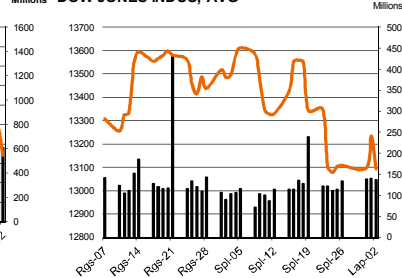


Šaltinis: BLOOMBERG

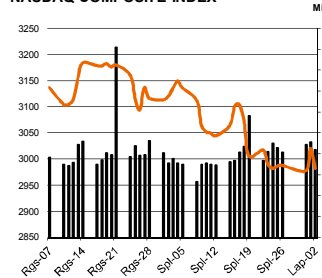
S&P 500 INDEX



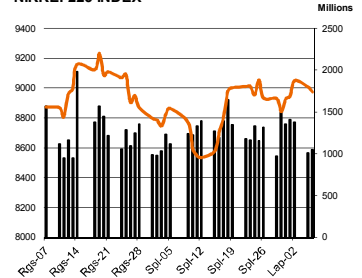
DOW JONES INDUS, AVG



NASDAQ COMPOSITE INDEX



NIKKEI 225 INDEX



Kontaktai

Agnė Anzelienė
Andrius Šuminas
Marius Ignotas
Marius Balsys

Maklerė
Makleris
Skyriaus vadovas
Maklerio asistentas

Agne.Anzeliene@swedbank.lt
Andrius.Suminas@swedbank.lt
Marius.Ignotas@swedbank.lt
Marius.Balsys2@swedbank.lt

8 5 258 2306
8 5 258 2295
8 5 258 2505
8 5 258 2515

Dėmesio: Ši apžvalga nėra pasiūlymas [sigyti] ar perleisti apžvalgoje nurodytas finansines priemones ar finansines priemones nurodytose šalyse bei biržose. Visa pateikta informacija yra surinkta iš viešai prieinamų šaltinių (monijų, vertybinių popierių biržų, naujų agentūrų ir kitų). Mes neatlikome informacijos tikrinimo ir vertinimo, dėl to negarantuojame informacijos tikslumo, pilnumo ar aktualumo. Pateikta informacija yra parodomąjio pobūdžio ir yra neapsaugota nuo palyginamumo problemų, dėl [monijų keičiamos apskaitos ir finansinės atskaitomybės paruošimo praktikos (t.y. pasikeitę apskaitos standartai, finansinių ataskaitų konsolidavimo praktikos pasikeitimas ir pan.). Dėl šios priežasties praėjusių ir ankstesniųjų metų palyginamieji duomenys gali būti neprieinami.